

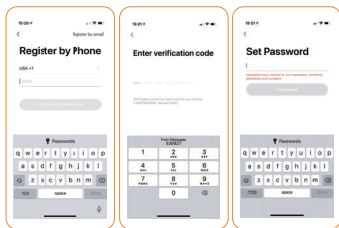
## Етап 1 Сваляне и инсталиране на приложение



Сканирайте QR кода по-горе или потърсете „Tuya Smart“ в пазара на приложения за изтегляне и инсталирайте приложението.

## Етап 2 Използване на приложението

1. Влезте с номер на мобилен телефон + код за потвърждение. Изберете вашия код, въведете телефонния номер и докоснете „Взем“, за да получите съобщение, съдържащо код за потвърждение. Въведете кода за потвърждение в съобщението и докоснете „Вход“, за да влезете в приложението.
2. Влезте с акаунт в социалните медии.



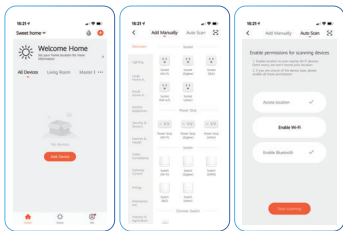
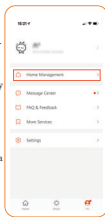
## Етап 3 Добавяне на Фамилия

Добавете фамилия и местоположение. Изберете стая, където ще бъдат разположени интелигентните крушки, когато приключите, натиснете Готово.

## Етап 4 Добавяне на устройство

### 5 стъпки за добавяне на устройство

- (1) Включете и се уверете, че устройството е включено.
- (2) Отворете приложението Smart Life или приложението tuya smart и щракнете върху „Добавяне на устройство“ или върху „+“ в горния десен ъгъл.
- (3) Изберете своя смарт продукт от списъка с устройства или използвайте Автоматично сканиране, за да измерите вашето устройство.
- (4) Нулирайте устройството, за да влезе в състояние на мрежа.
- (5) Изберете вашата Wi-Fi мрежа и въведете паролата за Wi-Fi мрежата и изберете „OK“.



## Сдвояване на устройствата

Включете-изключете-включете-изключете-включете, докато светлината започне да мига бързо. Времевият интервал на превключване не трябва да надвишава 10 секунди



### Бележка:

1. Свържете електрическите крушки само през WiFi за първи път, моля, уверете се, че светлината мига бързо и паролата за WiFi, която сте въвели, е правилна.  
(Процесът на свързване може да отнеме няколко минути, моля, бъдете търпеливи.)
2. След първата връзка можете да използвате нов WiFi или мобилен трафик за данни, за да контролирате светлините по всяко време и навсякъде.

## Етап 5 Управление на устройствата

След като устройството е свързано успешно, докоснете „Устройства“ в долната част.

Името на устройството на интелигентната лампа се показва в списъка. Докоснете го, за да влезете в контролен панел на интелигентната лампа.

1. **Бял режим** Регулирайте яркостта и цвятната температура на бялата светлина.
2. **Цвятен режим** Регулирайте цвета, яркостта, височината на цветната светлина.
3. **Режим сцена** Осем сценнически режима (4 статични и 4 динамични)
  - „Нощ“ (Оранжевата светлина помага за сън)
  - „Четене“ (Ярката бяла светлина помага за концентрация)
  - „Парти“ (оранжева червена светлина създава оживена атмосфера)
  - „Свободно време“ (светлосиня светлина е релаксираща)
  - Горните 4 режима не могат да се регулират
  - „Меко“ (светлината се променя от слаба към ярка)
  - „Дъга“ (6 цвята се въртят последователно с мигане)
  - „Shine“ (Диско светлина)
  - „Прекрасен“ (6 цвята се въртят плавно последователно)
- Цветовете, честотата на мигане и яркостта могат да бъдат посочени в 4 режима по-горе.
4. **Настройка на таймера**
5. **Създайте групи** Ако имате две или повече светлини, моля, докоснете „...“ в горния десен ъгъл на контролния панел и създайте групи.  
Групата интелигентни лампи ще реализира синхронен превключвател, промени в цвета, избор на режим на сцена, таймер и др.

### Цвятна температура

Може да смените електрическата крушка от мека бяла на ярка бяла дневна светлина.  
Промените осветлението си от топло към студено бива за секунди.

### Изберете от над 16 милиона цвята

Изберете от всеки нюанс в дъгата и променете цвета на вашите крушки в рамките на секунди. Регулирайте яркостта и прохладата според настроеното си.

## Конфигуриране на сцена

Изберете от различни сцени, създайте своя собствена. Можете да създадете сцена за филмова вечер, парти сцена с цветна светлина или дори сцена на свещи с топло, слабо осветление.

### Създаване на графици

Задайте графици въз основа на вашите предпочитания и ежедневни нужди.

Изберете отделни действия за всяка крушка, задайте едни и същ график за повече от едни дневен график или група от крушки. Графиките са чудесен начин светлината да работи около живота ви.

### Синхронизиране на музика

Изберете Music Sync, за да съчетаете промените в цвета с ритъмта на възпроизвежданата музика на вашите високоговорители.



температура

избор на цвят

сцена

музика

## Етап 6

### Гласов контрол с помощта на приложението Smart Life

433 / 5,000

Използвайте приложението, за да управлявате вашите крушки с гласа си. Шракнете върху иконата на микрофон и използвайте следните команди, за да управлявате крушката си с гласа си. Моля, вижте по-долу примери за команди, които можете да използвате след натискане на иконата на микрофон (заменете името на крушката с името на вашата крушка)

#### Включете / изключете

„Име на крушка за включване“

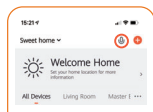
„Име на изключване на крушката“

#### Промяна на цвета

„Промяна на името на крушката на синьо“

#### Промяна на яркостта

„Промяна на яркостта на името на крушката на 90%“



## Етап 7 Настройка на Google Home и Amazon Alexa

### Гласов контрол чрез Google Home

(1) 535 / 5,000

(2) (1) Докоснете „Home Control“ в менюто за хамбургери в приложението Google Home

(3) начална страница, след което докоснете „+“

(4) (2) Намерете „Умен живот“ в списъка. В новия прозорец изберете региона на вашия акаунт в smart life, въведете своя акаунт в Smart life и парола, след което докоснете „Свързване сега“ След като зададете стая за устройства, вашите устройства ще бъдат изброени в страницата за домашен контрол.

(5) (3) Управлявайте смарт устройствата си чрез Google Home. Вече можете да управлявате смарт устройствата си чрез Google Home. Вземете за пример светлината на кабинета.

(6) Поддържащите гласови команди са както по-долу.

### Контрол с помощта на Amazon Alexa

Изберете „Умени“ в лентата с опции и след това потърсете „Умен живот“ в полето за въвеждане. Изберете Smart life в резултатите от търсенето и след това правете върху „Активирани за използване“. След това въведете потребителското име и паролата, които сте използвали преди това, за да се регистрирате.

### Управлявайте Smart Bulb чрез глас

След като горните операции са успешни, можете да управлявате крушката чрез Echo.

### Открийте устройствата

Кажете на Echo: „Echo (или Alexa), Открийте моите устройства.“

Echo ще започне да намира устройствата, които са добавени в приложението smart life. Ще отнеме около 20 секунди и след това ще ви каже резултата. Можете също да шракнете върху „Откриване на устройства“ в приложението Alexa.

### Управление на устройствата чрез глас

Можете да управлявате крушките чрез инструкции като тези:

„Ехо (или Алекса), включете светлината в учебната стая

Echo (или Алекса), изключете светлината в учебната стая

Echo (или Алекса), настройте светлината на кабинета до 70%

Echo (или Алекса), увеличете светлината на кабинета до 70%

Echo (или Алекса), намалете светлината в кабинета до 70%

## Етап 8 Профил

1. Споделение на устройството. Може да въведе номера на мобилния телефон на нов член и да сподели устройството с него. Новият член може да управлява устройството със собствен акаунт. Списъкът показва всички членове, които са добавени от вашия акаунт. Можете да изтриете члена и да отмените споделеното, като плъзнете наляво.
2. Интегриране: Свържете Amazon echo & Google home instruction manual. В момента има само 3 налични поръчки в Amazon echo и Google home: промяна на цвета, настройка на яркостта и включване или изключване на светлината.

### Бележка:

1. Една функция за споделение на ключ въвеждате телефонния номер и споделете незабавно, номерът, който ще бъде споделен, е неограничен (номерът трябва да бъде регистриран номер на приложението TuYa)
2. След споделение новото оборудване и новата настройка ще бъдат споделени с приемника, но групата памети няма да бъде споделена.
3. Регистрационните акаунти на трети страни временно не могат да се свържат с Amazon Echo, ограничени до регистриран акаунт за мобилен телефон.



## Етап 9 Бележки

- 1.1. След като изключите светлината и я включите отново, трябва да свържете първия WiFi, за да контролирате светлината.
2. Поддържа само WLAN в 2.4GHZ, Android 4.1 по-горе и ios 8.0 по-горе. Не се прилага за 5G WiFi
3. Когато свържете няколко WiFi крушки, не оставяйте и двете крушки твърде близо, това може да причини смущения в сигнала.